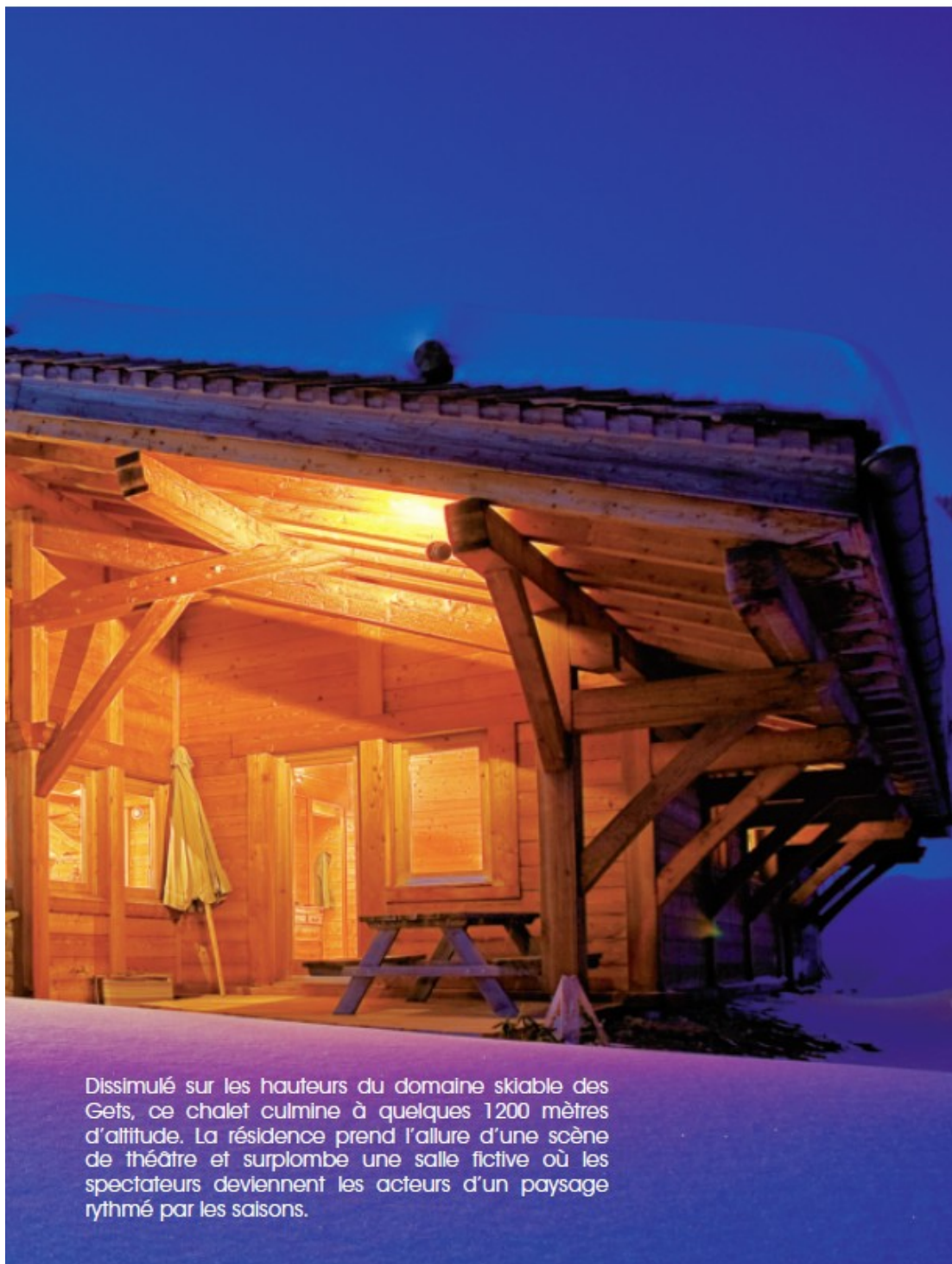


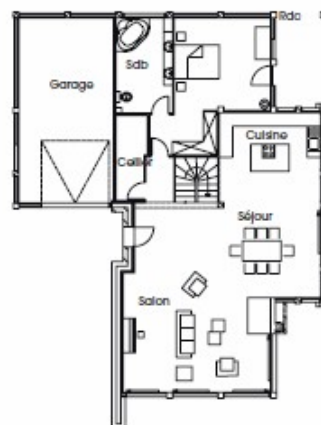
# Au milieu des SAPINS





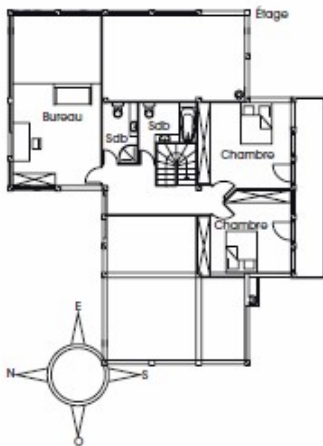
Ce projet tout droit sorti des ateliers de l'agence Hervé Monnet Architecte colle entièrement à la personnalité des maîtres des lieux. Ces derniers n'en étaient pas à leur première expérience avec le matériau bois. Déjà propriétaires d'un chalet, ils désiraient réitérer l'aventure mais pour une habitation plus spacieuse. Leurs souhaits résidaient dans l'ouverture de larges volumes dans les pièces à vivre pour profiter pleinement des moments de convivialité en famille. Douée d'une bonne maîtrise de l'espace, la maîtresse de maison distribue ça et là les différentes pièces pour un résultat des plus homogènes. L'univers des enfants se hisse à l'étage, les parents trouvent, quant à eux, leur intimité dans une suite parentale au rez-de-chaussée. Le printemps 2002 marque le commencement des travaux, il ne faudra pas moins d'un an et demi aux entrepreneurs pour achever ce projet de quelques 210m<sup>2</sup> répartis sur deux niveaux.

La charpente en mélèze, traitée insecticide fongicide, repose sur une maçonnerie en béton armé et une dalle isolée avec 100 mm de polystyrène. Très usité dans le paysage architectural local, le poteau-poutre convient parfaitement à ce type d'habitat. Apparentée dans sa structure au colombage, cette technique garantit une résistance sans faille grâce aux résineux de fortes sections contrecollés, qui font toute la hauteur de la maison. Ce mode constructif démultiplie la créativité grâce aux longues portées qu'ils autorisent. La structure est emplie de panneaux isolants de laine de roche de 150 mm d'épaisseur recouverts de panneaux rigides sur lesquels viennent se greffer un pare-pluie et un pare-vapeur. Un voile de contreventement apporte la solidité à l'ensemble. Une fois toutes ces étapes achevées, un bardage en mélèze enveloppe l'ossature. Technique on ne peut plus locale, la toiture se coiffe de tuiles en bois





**6699**  
*Alpages ou pistes enneigées posent le décor d'un panorama grandiose que l'on peut toucher du bout des doigts.*



Les larges débords de toiture de 70 à 180 cm **1** possèdent le double avantage de limiter l'apport solaire estival et de protéger les façades des intempéries.  
 Laissez à l'état naturel, le bardage en mélèze se patine au gré des saisons. Les propriétaires le protègent aujourd'hui avec de l'huile de lin pour uniformiser ses laines. **2**



*Luminosité et chaleur de vivre se glissent sans complexe dans cet écrin montagnard aux charmes traditionnels.*



appelées "tavillons". Posées et assemblées entre elles à la main par l'entreprise Lausenaz, elles protègent efficacement la maison des intempéries et garantissent un aspect 100% traditionnel. Dès 900 mètres d'altitude, la couverture doit être conçue selon la technique de la toiture dite "froide". Cela consiste à combiner pare-vapeur, isolant (ici laine de verre de 200mm), étanchéité et ventilation pour affranchir la toiture de toute humidité. Modernité et tradition se conjuguent dans des lignes équilibrées percées de

nombreuses ouvertures côté sud. Le paysage s'invite par les larges baies vitrées et offre un spectacle en perpétuel changement. Exposé plein nord, le garage fait office de tampon thermique avec les autres pièces de la maison. Les pièces à vivre et les chambres se tournent, quant à elles, vers le Sud pour emmagasiner un maximum de calories pendant la période hivernale. L'importante surface vitrée (double vitrage 4x16x4 argon) emmagasine les moindres rayons de soleil pour chauffer en grande partie

l'intérieur, quand les conditions météorologiques le permettent. Hormis le côté esthétique d'un feu de bois, le poêle à bois Austroflam<sup>®</sup> fait l'appoint au printemps et en automne. Le plancher chauffant alimenté par une chaudière au fioul prend le relai pour faire face aux caprices de l'hiver savoyard. L'intérieur, aux notes traditionnelles, s'ouvre sur un espace entièrement décloisonné. Cuisine, salon, salle à manger ne font qu'un pour profiter pleinement des moments de convivialité en famille ou entre amis. La mezzanine



3  
La pierre de pays ponctue et allège la présence du bois. Le mélange des matériaux assure à cette résidence un cachet authentique.

4  
Pierre de pays, bois, verre et métal forment une unité parfaite dans le respect des codes architecturaux locaux.





Un parquet en ébène huilé recouvre les sols de .5 toutes les chambres. Ses couleurs claires ne sont pas sans rappeler celles des lambris en sapin. La lumière est omniprésente dans toute la .6 résidence, elle pénètre de part en part jusque dans les moindres recoins.

.5



.6



domine le salon et démultiplie les volumes en exhibant l'imposante hauteur sous toiture. L'architecte a relevé le pari de dépeussier l'architecture locale en imaginant une résidence performante où il fait bon se retrouver.

Texte : Nicolas Poirier  
Photo : Nicolas Schlosser



#### FICHE TECHNIQUE

Architecte : Hervé Monnet  
Constructeur : Chalets Lousenz  
Localisation : Haute-Savoie (74)  
Date de construction : 2002  
Surface habitable : env. 210 m<sup>2</sup>  
Système constructif : Poutre-poutre en mélèze  
Revêtement : Bardage en mélèze

Voir le carnet d'adresses.

Retrouvez plus d'informations/photos sur ce reportage en vous rendant sur le lien suivant : [www.architecturebois.fr/portail/53-tausenz](http://www.architecturebois.fr/portail/53-tausenz) ou en scannant le QR code suivant :





Menuiserie Charpente  
Chalets / Ossature Bois  
Taille de Charpente



les Combes - 74500 CHEVENOZ

Tél. 04 50 72 20 18

Fax 04 50 72 22 10

[chalets.lausenaz@wanadoo.fr](mailto:chalets.lausenaz@wanadoo.fr)

[www.chalets-lausenaz.com](http://www.chalets-lausenaz.com)